



اسم المقرر : تاريخ و نظريات العمارة (2) ب  
كود المقرر : ARE2209  
النهاية العظمى : 60 درجة  
النظام : لائحة جديدة  
تاريخ الإمتحان : الأحد 8-6-2013



جامعة طنطا - كلية الهندسة  
الفرقة : الثانية العام الجامعي : 2013-2014  
الفصل الدراسي : الفصل الدراسي الثاني  
زمن الامتحان : 3 ساعات  
عدد الأوراق / عدد الصفحات : 1 ورقة

..... يجب على الطالب كتابة اسمه على ورقة الأسئلة

**إسم الطالب :** ..... على الطالب إجابته جميع الأسئلة مع تنسيقها بعنايه ودعمها بالإسكتشات والدياجرامات التوضيحية كلما أمكن

### السؤال الأول: ( 20 درجات)

الدرجة

يمثل عصر النهضة حجر الزاوية بين الفترات التاريخيه المختلفه حيث جمع بين موجتين موجه إحياء عمارة الحضارات الكلاسيكيه القديمه من جهة و مواكبه التطورات على كافة الجوانب (العلميه والفكريه و الأدبيه والإقتصادييه و التكنولوجيه ) من جهة أخرى مما أثر و انعكس ذلك على عمارة هذا العصر في ضوء ذلك أجب عما يلي :

1. ماهي أبرز جوانب و سمات عصر النهضة و كيف أثرت على العمارة
2. ماهي مراحل الفكر المعماري في عصر النهضة مع شرح إحداهما وأبرز معماريها و اللغة المعمارية لهذه الفترة مع الإستدلال بالأمثله و الرسومات .

(5 درجات)

(15 درجة)

الدرجة

### السؤال الثاني : ( 22 درجات)

أكمل العبارات التاليه بما تجده مناسباً :

1. تطورت القباب Domes في العصر البيزنطي لعدة أنواع تمثلت في ..... و ..... ( مع الرسم ) (3)
2. تنوعت القباب Vaults كنظام في تغطية الكنائس لعدة أنواع مثل ..... و ..... ( مع الرسم ) (4)
3. من أهم معماري أواخر عصر النهضة المعماري ..... ومن أعماله ..... وكذلك المعماري..... (5)
4. لعبت العوامل الجغرافيه في العمارة البيزنطيه دوراً هاماً لوقوعها على ملتقى طريقين رئيسيين للتجارة تمثلاً في ..... ( مع الرسم ) (2)
5. من أبرز المبادئ العامه التي إرتكزت عليها عمارة الباروك ..... و ..... مثل كنيسة ..... في إيطاليا، للمعماري..... (مع الرسم) (5)
6. لعبت العوامل الإجتماعيه والتاريخيه في تشكيل العمارة الرومانسيه دوراً هاماً أهمها ..... و ..... و ..... (3)

الدرجة

### السؤال الثالث: ( 18 درجات)

- كل من المباني التاليه تعد من الأمثله المعماريه البارزه في عصرها ...
- كندرانيه نوترودام
- كنيسة سانت إيرين
- كنيسة ورمس في ألمانيا
- قصر فرساي في فرنسا
- كنيسة القديسه بربارة
- كندرانيه يورك
- أي صوفيا
- كنيسة البانثيون بباريس

(5)

- أ- وضح العصر الذي تنتمي إليه كل منها
- ب- أوصف بالشرح المفصل إثنين من المباني السابقه مع الرسومات الخاصه بها ( مسقط , واجهه , قطاع , تفاصيل معماريه ) ( يشترط إختيار المباني في عصرين مختلفين ) (7)
- ج- قارن بين المثالين التي تم شرحهم من حيث السمات العامه للطرز المعماري في عصر كلا منهم (مكونات المبني المساقط - الواجهات - التغطيات - الفتحات - الزخارف - عناصر وأساليب الإنشاء والتغطي) (6)

و الله ولي التوفيق ...، د. إيمان الشهابي



امتحان الفصل الدراسي الثاني للعام الجامعي ٢٠١٣-٢٠١٤

الدرجة الكلية ٧٠ درجة

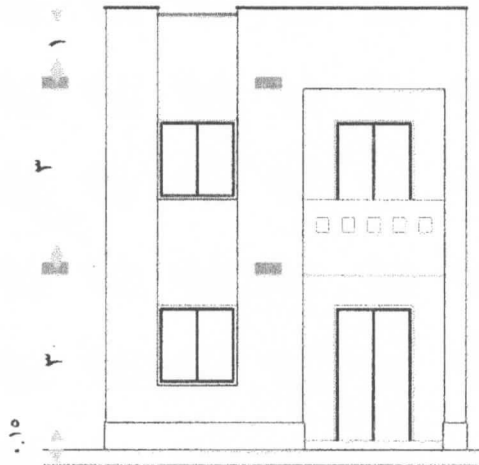
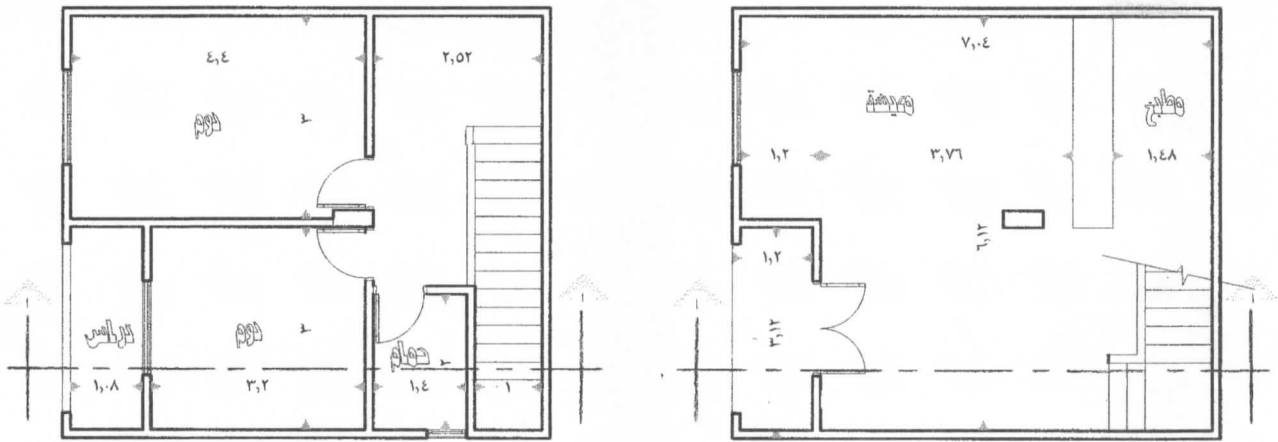
التاريخ ١٢-٦-٢٠١٤

عدد صفحات الورقة الامتحانية ١

اجب عن الاسئلة التالية - افترض اي بيانات غير معطاه- تنهى الرسومات بعنايه.

(٤٥ درجة)

السؤال الاول :



الرسم الموضح هو المسقط الأفقى للدور الأرضى و الاول  
والواجهة نشاليه بقريه مياهيه مبنى بنظام انشاء هيكلى و  
المطلوب عمل الرسومات التنفيذية موضعا عليها الاعمدة و  
المهاور و المقاسات و المناسيب و جداول الفتحات و جداول  
التشطيبات و كافة البيانات للاثى:-

- ١- مسقط افقى للدور الارضى و الاول بمقياس رسم ١-٥٠ (٢٠ درجة)
- ٢- قطاع راسى أ-أ بمقياس رسم ١-٥٠ (١٠ درجة)
- ٣- الواجهة الموضحة بمقياس رسم ١-٥٠ (١٠ درجات)
- ٤- قطاع راسى بالدروة موضح به طبقات السقف بمقياس رسم ١-٥ (٥ درجات)

(١٠ درجات)

السؤال الثانى :

وضح بالرسم تفاصيل ارضية خشب باركيه مسمار لغرفة ذات ابعاد ٣ امتار × ٤ امتار.

(١٠ درجات)

السؤال الثالث :

وضح بالرسم تفاصيل تثبيت سقف معلق من الالواح الجبسية .

(٥ درجات)

السؤال الرابع :

مطلوب رسم تفصيلة دروة لفاصل تمدد .

مع اطيب الامنيات بالتوفيق ،،،



كلية الهندسة

## قسم : الهندسة المعمارية الدرجة الكلية : 60 درجة



جامعة طنطا

مادة : تنسيق المواقع  
التاريخ : 2014/6/ 17 م ( الفصل الدراسي الثاني)  
الرقم الكودي : ARE2213  
زمن الامتحان : 3 ساعات  
الفرقة : الثانية  
عدد صفحات الورقة الامتحانية (2)

ملاحظات : أجب على الأسئلة الآتية ..... افترض أي بيانات غير معطاه ..... موضعا إجتك بالرسومات ... وهكذا

### السؤال الأول :- (20 درجة)

الشكل الموضح هو موقع عام لاحدي الكافيتريات بمصر والمطلوب عمل تنسيق موقع بناءا علي الاحتياجات والتي تضم:

- \* منطقة تناول مأكولات خارجية مظلة ملحقة بالمبني.
- \* منطقة لعب للاطفال.
- \* منطقة خضراء منسقة للمدخل الاداري.
- \* اماكن انتظار السيارات.
- \*\*\*\* افترض أي احتياج للمشروع من وجهة نظرك ( مع العلم بان الارض مستوية والترية طينية).

- المطلوب:
- أ- تحليل الموقع (6 درجة)
  - ب- الديجرام الوظيفي للتنسيق موضح العلاقات الوظيفية (6 درجة)
  - ج- موقع عام مبين عليه العناصر المطلوبة ( تصميم مبني) مع توضيح أسباب اختيارها بمقياس رسم 1 : 200 (8 درجة)

### السؤال الثاني :- اذكر ما تعرفه عن : اجب مع توضيح الإجابة (15 درجة)

- رؤية Kevin Lynch للمدينة .
- تحديد الفراغ الخارجي باستخدام العنصر النباتي.
- مفهوم علم تنسيق الموقع.

### السؤال الثالث :- ما رأيك في صحة الجمل التالية مع التعليل والتوضيح بالكروكيات (20 درجة)

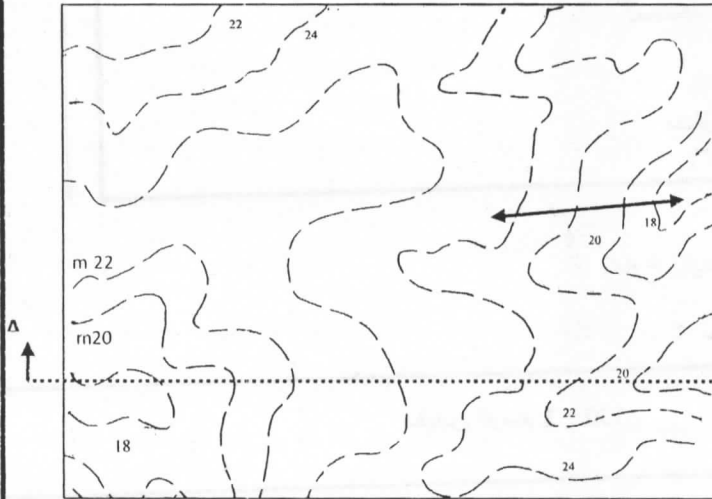
- تحدد اماكن الراحة بمسارات الحركة في المواضع المنسقة والمناسبة بينيا فقط .
- ارتفاع محددات الفراغ الخارجي لا يؤثر في درجة الاحتواء بعكس وضعيتهم وشكلهم.
- للعنصر المائي دور مؤثر في القضاء علي الضوضاء.
- يمكن اعتبار الرصف بالاسفلت من اهم انواع الرصف السايب والتي يمكن استخدامها في المساحات المرنة التشكيل بلونها الجذاب وعدم احتياجها لصيانة مستمرة.
- يختلف تأثير الاشجار الزخرفية عن الشجيرات الكبيرة في تنسيق الموقع.

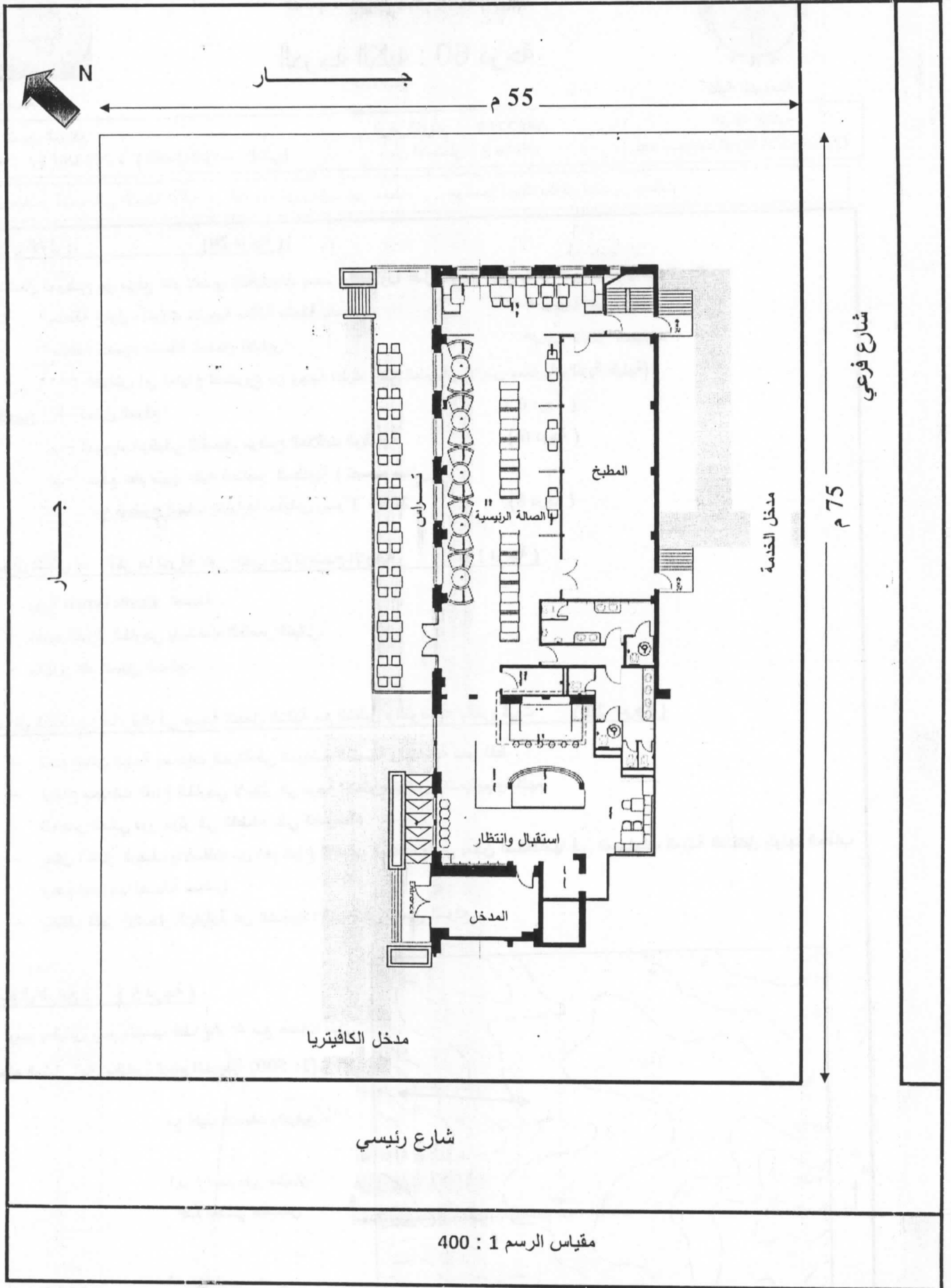
### السؤال الرابع : (5 درجة)

- ارسم بمقياس رسم مناسب قطاع A-A مع حساب ميل الجزء المشار إليه. مقياس الرسم للخريذة (1 : 500).

مع أطيب التمنيات بالتوفيق ،

أ.د. / احمد منير سليمان  
د. / انجي حسن



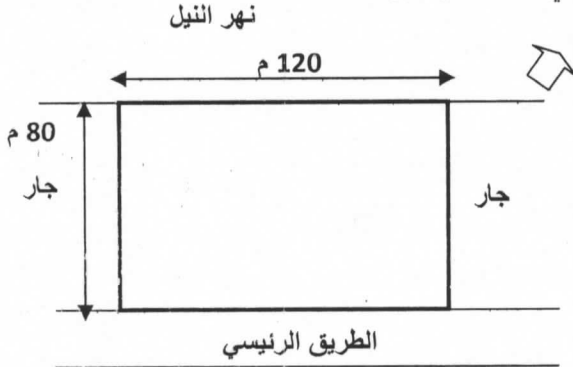




الدرجة : 80 درجة

الفرقة الدراسية : الثانية  
عدد الأوراق : ورقة واحدةكود المقرر : ARE 2207  
الزمن : 6 ساعاتإسم المقرر: التصميم المعماري 2(ب)  
تاريخ الإمتحان : يونيو 2014**مشروع تصميم مركز ثقافي على ضفاف نهر النيل**

تعتبر المراكز الثقافية مركزا للحياة الفكرية والثقافية في المجتمع المحيط والمحلي من خلال توفير ما هو ملائم من العلوم والأنشطة المختلفة التي تعبر عن روح وطابع وشخصية المكان والتي لها دور حيوي في تنمية المواطنين.

**مكونات المشروع****أولا : مدخل وصالة استقبال :**

- مدخل رئيسي .
- مدخل للسيارات والخدمات .
- غرفة للأمن و المراقبة
- صالة الاستقبال للجمهور بمساحة (و ارتفاع) مناسبة
- دورات مياه للجنسين .

**ثانيا : الفراغات الثقافية :**

- صالة الاطلاع العامة بسعة 100 شخص .(ملحق بها امين المكتبة وغرفة تصوير)
- عدد 2 قاعة ندوات ... تكفي كل منها حوالي 20 فرد

**ثانيا : الفراغات الاجتماعية والترفيهية :**

- قاعة متعددة الاغراض بمساحة 150 م<sup>2</sup>
- كافيتريا بسعة 50 فرد لتقديم المأكولات والمشروبات الخفيفة بجميع خدماته و مشتملاته

**ثالثا : الفراغات الخدمية وتشمل :**

- الإدارة : وتشمل غرفة مدير وسكرتارية و غرفة إجتماعات وعدد 2 غرفة ادارية
- مخازن للأغراض المختلفة اللازمة
- خدمات المكتبة من (تجليد وصيانة وفرز ومعالجة ومخازن)
- دورات مياه بنوعها للجمهور وللعاملين، تبعا لتوزيع العناصر

**رابعا : توفير أماكن انتظار للسيارات 10 سيارة .****الرسومات المطلوبة**

15 درجة	1- الموقع العام بمقياس رسم 1:200 .
35 درجة	2- المسقط الأفقى للمبنى مبينا عليه عناصر الفرش المستخدمة ، بمقياس رسم 1:100.
15 درجة	3- الواجهة الرئيسية بمقياس رسم 1:100 .
10 درجات	4- قطاع طولى مار بمدخل المبنى الرئيسى بمقياس رسم 1:100 .
5 درجات	5- منظر خارجى لكتلة المبنى الرئيسى بمقياس رسم مناسب .

وللطالب حرية اضافة عناصر أخرى للمشروع سواء بالفراغات المكونة له أو بالرسومات التصميمية مع ضرورة توضيح أهمية هذه الإضافات .

مع التمنيات بالنجاح والتوفيق

د/ نبين يوسف عزمي

د/ نرمن على عمر



- يرجى الإجابة عن كل الأسئلة التالية مع استخدام الإسكتشات التوضيحية لما يلزم علما أن (الامتحان مكون من ٧ أسئلة على صفحتين)

(٨ درجات)

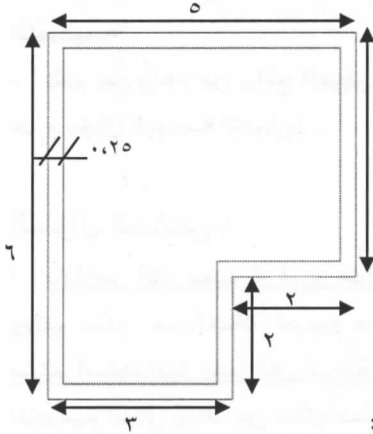
## السؤال الأول:

- إشرح بالتفصيل من خلال ما درسته كيف انتقل استخدام فكرة تصنيف المعلومات على طبقات Layers في برامج الحاسب الآلي المساعدة بالتصميم المعماري من مرحلة "الصندوق المعتم" إلى مرحلة "الصندوق الشفاف" وكيف أثر ذلك في تطور فكر التصميم المعماري.
- وضع أهم ملامح دور الحاسب الآلي وتطبيقاته في تطوير مخرجات التصميم المعماري مستعينا في التوضيح بمثال مبني لأحد رواد العمارة الحديثة وذلك من خلال من خلال الدراسات البحثية التي قمت بها .

(٨ درجات)

## السؤال الثاني:

- إشرح كيفية إرتباط الإطار الفكري النظري والتطبيقي للمستخدم لعمل كلا من برامج التصميم بمساعدة الحاسب الآلي CAD مع برنامج نظم المعلومات الجغرافية GIS موضحا من خلال إجابتك إمكانية تبادل وتكامل المعلومات بينهما من أجل الوصول لبدائل تصميمية أكثر ملائمة للمحددات التصميمية.
- وضع من خلال ما درست ، كيف تلعب برامج نظم المعلومات الجغرافية GIS دورا هاما ومحوريا لمتخذي القرار في مجالات التخطيط للتنمية العمرانية مستدلا على صحة إجابتك بأمثلة من أشهر التطبيقات (المشروعات) التي قمت بدراستها في البحث الذي قمت بإجرائه

(٦ درجات)

## السؤال الثالث:

- المطلوب توضيح خطوات رسم الشكل المقابل باستخدام برنامج AutoCAD وذلك في نقاط محددة مجدولة (كما سبق شرحها وتوضيحها) مع إفتراض نقطة الأصل بالنسبة للشكل .

(٦ درجات)

## السؤال الرابع:

- اختر الإجابة الصحيحة للأسئلة عن برنامج AutoCAD من بين الاختيارات التالية:
- ١- على شاشة العمل ببرنامج AutoCAD لازاحة أو تحريك خط أو شكل ٤ وحدات رسم (Drawing Units) في إتجاه اليمين ، تكون النقطة الثانية لازاحة

b	@4<0	a	@4,0
d	لا شيء مما سبق	c	كلا من الاجابتين أ ، ب

٢- عند رسم خط Line بوحدات الرسم من النقطة (x,y)(1,4) @ (x,y)(4,5) يكون طول الخط بوحدة الرسم تقريبا:

b	٢,٥٤	a	١
d	٣,١٦	c	٣,٦٤

٣- عند رسم خط بزواوية ٢٧٠ درجة (3<270@) فإن إتجاه الخط سيكون :

b	إلى اليسار	a	إلى اليمين
d	إلى أسفل	c	إلى أعلى

٤- كم نقطة إحداثية تحتاجها لرسم مستطيل من الأمر Rectangle :

b	١	a	لا احتاج نقاط احداثية
d	٤	c	٢

٥- عدد اللقطات لمجسم التي يمكن التقاطها لنموذج مجسم ثلاثي الأبعاد تم رسمه على برنامج AutoCAD :

b	٣ لقطات	a	لقطة واحدة
d	عدد لا نهائي من اللقطات	c	حتى ٩٩ لقطة

٦- مزايا استخدام الرسومات ثلاثية الأبعاد 3D عن استخدام الرسومات ثنائية الأبعاد :

b	بناء نموذج ثلاثي الأبعاد يوفر عدد أكبر من البدائل لمتخذي القرار التصميمي	a	تحقق إظهارا معماريا أوضح للعناصر التصميمية وتساعد على تحقيق التواصل مع العميل
d	كل ما سبق	c	يفيد بشكل أكبر في مراحل تقييم الأداء قبل التنفيذ أو تقييم ما بعد الاستخدام

السؤال الخامس :

(٤ درجات)

"ومع تسارع التطورات التكنولوجية والتقنية في عالم برمجة الحاسب الآلي ،، صار إستخدام برامج العرض المرئي للأفكار التصميمية متطلبا رئيسيا يساعد على خلق مزيد من الافكار الابداعية التصميمية والملائمة لتجويد وتحسين المخرجات التصميمية"

- تكلم عن واحد من برامج العرض المرئي للأفكار التصميمية المعمارية موضحا أهم مميزات البرنامج وتطبيقاته الأخرى خارج مجال الهندسة المعمارية ..

السؤال السادس :

(٥ درجات)

- بافتراض أنك عضو في فريق عمل للتصميم المعماري يستخدم الحاسب الآلي في جميع مراحل العملية التصميمية وطلب منكم أحد العملاء تصميم مشروع قرية سياحية بمنطقة ساحلية ، المطلوب منك تحديد برامج الحاسب التي سيتم استخدامها وفقا لكل مرحلة من مراحل التصميم بداية من مرحلة التعرف وجمع المعلومات حتى الوصول للتصميم النهائي وذلك من خلال خطوات مرتبة موضحا السبب في اختيار كل برنامج.

السؤال السابع :

(٣ درجات)

- إشرح العلاقة بين البيانات والمعلومات والمعرفة موضحا كيف يمكن للمهندس المعماري تكوين خبراته المهنية والعملية.

إنتهت الأسئلة..





الفرقة الدراسية : الثانية  
عدد الاوراق : ١ صفحة

كود المقرر : ARE2214  
الزمن : ٣ ساعات

إسم المقرر: التريكات الصحية  
التاريخ : الخميس ٢٦/٦/٢٠١٤م

الدرجة الاجمالية : ٦٠ درجة

**السؤال الأول: (٢٠ درجة)**

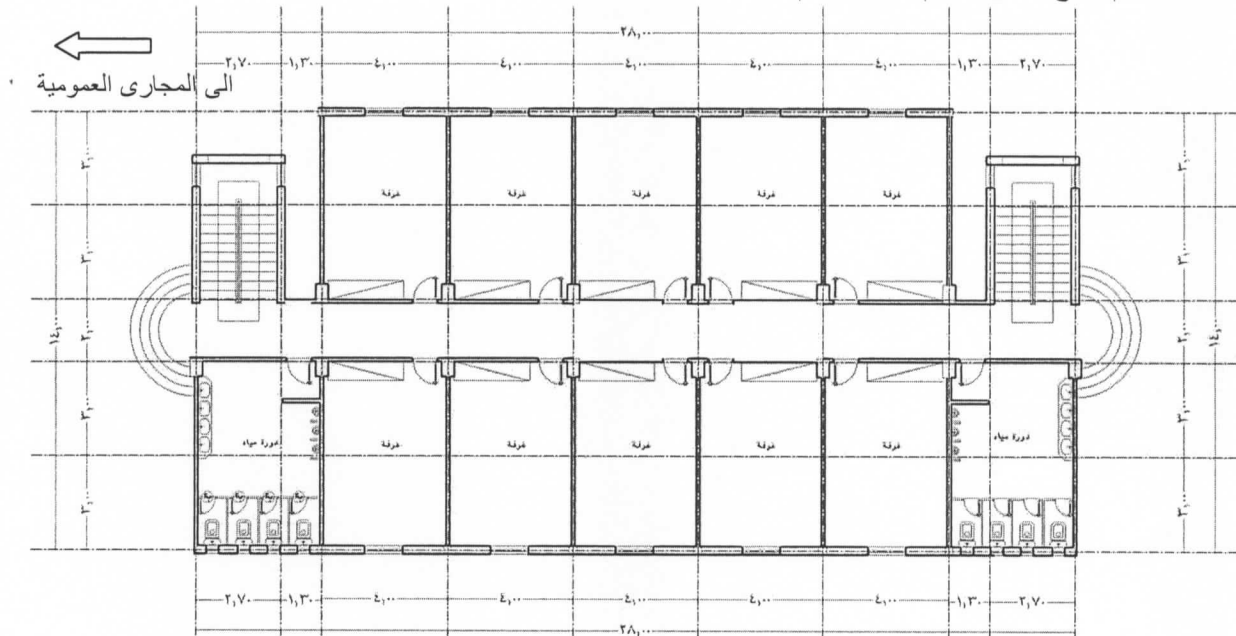
- أ- اذكر مع الرسم اسباب فقدان الحاجز المائي فى السيفونات.  
ب- اذكر متعرفة عن مايلى :  
الجاليترب - الجارجورى - غرفة التفتيش - سيفون الارضية - عامود الصرف

**السؤال الثانى: (١٥ درجة)**

- فى حالة تنفيذ شبكة التغذية لعمارة سكنية مكونة من ارضى و ٩ ادوار متكررة اذكر الطرق المختلفة لتصميم الشبكة فى الحالات الآتية :-  
أ- ضعف الضغط الخاص بالشبكة العمومية  
ب- معدل الاستهلاك للعمارة السكنية اكبر من معدل التدفق من الشبكة بقيمة ٣٠٠ م٣

**السؤال الثالث: (٢٥ درجة)**

- المبنى المرفق سكن للطلاب بالجامعة والمطلوب الآتى :  
أ- ارسم المسقط الافقى للدور الارضى موضحاً شبكة الصرف الصحى الخارجية للحمامات وشبكة التغذية للبارد والساخن مقياس الرسم ٥٠/١  
ب- ارسم المسقط الافقى التفصيلى للحمامات موضحاً الصرف الداخلى للدور الارضى والمكرر مقياس رسم ٢٠/١  
ت- ارسم قطاع رأسى للحمام بمقياس رسم ٢٠/١



" يمكن الطالب افتراض اى ابعاد غير معطاه لإستكمال الحل "